



شقق برج روز شنيترز ملاحظات اجتماع السكان

نشكرك على حضور اجتماع السكان الخاص بنا يوم الاثنين الموافق 2 مايو 2022. يسعدني أننا تمكنا من تزويدك بالمعلومات المتعلقة بمشروع أنابيب الصرف الذي سيتم تنفيذه في برج روز شنيترز. هذا ملخص للمعلومات التي تمت مشاركتها والأسئلة التي تم طرحها على الفريق.

ملخص

خطوط الصرف الصحي في برج روز شنيترز مصنوعة من النحاس ولقد أوشكت مدة صلاحيتها على الانتهاء. سيحل مشروع الأنابيب المقترح محل خطوط الصرف الصحي في جميع أنحاء المبنى، بما في ذلك الأنابيب المتصلة بالأحواض والمراحيض وأحواض الاستحمام لكل وحدة في المبنى. من المقرر أن تبدأ شركة R&H للإنشاءات ومتخصصو السباكة العاملين بها و Alliant Systems عمليات الإنشاء في يونيو 2022.

سلامة مواقع الإنشاء

سيعمل عمال البناء في ممرات المبنى وستكون هناك أقسام من الردهة يتم تحديدها بالأقماع وشريط التحذير. من فضلك لا تحاول العبور إلى هذه المناطق أو النظر إلى الحائط أثناء إجراء أعمال السباكة. ستكون هناك مساحة كافية تسمح لك بالمرور في الردهة للوصول إلى الوحدات الخاصة بك ومنها. سيتواجد العمال في المبنى من يوم الإثنين إلى الجمعة من الساعة 8 صباحاً حتى الساعة 6 مساءً. سيكون من السهل التعرف عليهم لأنهم سيرتدون قبعات صلبة وسترات برتقالية زاهية وشارات تعريف حول أعناقهم. إذا رأيت شخصاً لا يرتدي المعدات أو الهوية المناسبة، يرجى إخطار الإدارة. يتم إصلاح جميع الوحدات، ولكن لن يتم إصلاح كل الوحدات بنفس الطريقة.

الوصول إلى الوحدات

الوحدات الأولى التي ستتأثر ستكون وحدات النوع "A".

الوحدات "A" هي أرقام الوحدات التي تنتهي بـ 03 و 05 و 08 و 09 و 10 و 11 و 12 في الطوابق من 2 إلى 17. وحدات الطابق الأول من النوع "A" هي 106 و 107 و 108 و 109 و 110.

بالنسبة لوحدات النوع "A"، يمكن الوصول إلى خطوط الصرف بالكامل تقريباً من خلال الجدران الخارجية في الردهة خارج شقتك. سيحتاج العمال إلى الدخول لإغلاق المياه واستبدال الأحواض و/أو المراحيض، ولكن ستتم هذه المهام في غضون ساعات قليلة، وخلال هذه الفترة يمكنك البقاء داخل شقتك. سيتم إخبارك دائماً قبل 24 ساعة من انقطاع المياه أو دخول أي شخص إلى شقتك.

من المتوقع أن تبدأ الإنشاءات في الوحدات "A" في يونيو وتكتمل في أكتوبر، بدءاً من الطابق الأول وصعوداً للطوابق الأعلى. قد يكون هذا الجدول الزمني عرضة للتغيير.

وحدات النوع "B" هي أرقام الوحدات التي تنتهي بـ 01 ، 02 ، 13 ، 14 في الطوابق من 2 إلى 17 ووحدات الطابق الأول 101 ، 102 ، 111 ، 112.

وحدات النوع "C" هي أرقام الوحدات التي تنتهي بالرقم 07 في الطوابق من 2 إلى 17 والوحدة 105.

وحدات النوع "D" هي أرقام الوحدات التي تنتهي بالرقم 04 و 06 في الطوابق من 2 إلى 17 والوحدات 103 و 104.

بالنسبة للوحدات من النوع B و C و D ، ستحتاج عمليات إصلاح الصرف الخاصة بك مزيداً من العمل المكثف داخل وحدتك. سيحتاج العمال إلى الوصول إلى أنابيب الصرف أسفل الأحواض في كل من حمامك ومطبخك واستبدال مرحاضك والجدار الجاف فوقه. سيتطلب ذلك منك مغادرة شقتك مؤقتاً لمدة تتراوح بين 7 إلى 10 أيام.

الانتقال

تعاقبت Cedar Sinai مع DDV للخدمات الاستشارية لمساعدة السكان في عملية الانتقال المؤقت لضمان الاعتناء بالجميع وتلبية احتياجاتهم. من هذا المنطلق، ستتاح لجميع الوحدات من النوع B و C و D فرصة للجلوس مع مستشار النقل لعقد اجتماع فردي لمناقشة احتياجات النقل الخاصة بهم. بمجرد تأكيد تاريخ بدء الإنشاء وتأمين التمويل، سيتواصل موظفو DDV مع السكان لتحديد موعد الاجتماعات، ستكون على الأرجح في أواخر يونيو أو يوليو من عام 2022. سيتم نقل 2 إلى 3 وحدات في وقت واحد بينما تستمر أعمال الإنشاء في المبنى من الطابق الأول صعودًا إلى الأعلى.

الإشعارات

ستتلقى إشعارات تتوافق مع قانون إعادة التسكين الموحد. ستكون أولى هذه الإشعارات هو إشعار عدم التهجير. هذا إشعار سيحصل عليه الجميع بمجرد تأمين التمويل لبدء عملية الإنشاء. يضمن لك هذا الإشعار أنك لن يتم تهجيرك بشكل دائم نتيجة لمشروع الإنشاء وأنه يمكنك العودة إلى شقتك بعد التجديدات وأن إيجارك لن يزيد نتيجة لمشروع البناء. سيطلب منك التوقيع على كل إشعار كإقرار منك باستلامه. إذا كنت مطالبًا بالانتقال مؤقتًا، سوف تتلقى إشعارًا قبل 30 يومًا من تاريخ الانتقال. سيوفر لك هذا الإشعار خيارات النقل التالية:

الإسكان المؤقت

1. **الفندق:** سيطلب منك الاختيار من بين اثنين من الفنادق. تجري مناقشات حاليًا مع كل من فندق Mark Spencer وماريوت لتزويدك بخيارات الفنادق التي ستوفر إما مطبخًا صغيرًا أو ميكروويف وثلاجة صغيرة داخل غرفتك بالفندق. نحن نختار أيضًا الفنادق التي تسمح باصطحاب الحيوانات الأليفة. عندما تجري اجتماعك الفردي لمناقشة احتياجاتك، يمكننا مناقشة خيارات الفنادق بمزيد من التفصيل حتى تتمكن من اختيار السكن الأنسب لك. سيتم دفع جميع تكاليف الفنادق مباشرة من خلال مشروع التطوير. **لن تضطر إلى تحمل أي نفقات.**

2. يمكنك أيضًا اختيار البقاء مع أحد أفراد العائلة أو صديق أثناء انتقالك. إذا اخترت هذا الخيار، سوف يصرف لك راتبًا كبديل للسكن. سوف تتلقى 74 دولارًا في اليوم أثناء تواجدك خارج شقتك. يتم دفع هذه الأموال مسبقًا في يوم مغادرتك في شكل شيك ويتم استخدامها لتغطية النفقات العرضية مثل الوجبات الإضافية والنقل والمساعدة لأفراد العائلة أو الأصدقاء. أي أموال يتم تلقيها لإعادة التسكين لا تعتبر دخلاً ولن تحتاج إلى إضافتها إلى ضرائبك. ولن تؤثر على استحقاقك لمخصصات الضمان الاجتماعي أو القسم 8 أو مزاي SNAP (قسائم الطعام).

إذا طلب منك البقاء خارج الموقع، فستقوم DDV بحجز الفنادق لك، وتنسيق النقل إذا كنت بحاجة إليه، وستكون موجودة فعليًا في يوم الانتقال للتأكد من أنه يتم الاعتناء بك وضمان استقرارك في مكان إقامتك المؤقت. سوف تساعد أيضًا في إعادتك إلى منزلك بعد اكتمال أعمال الإنشاء.

أماكن أعمال الإزالة

بالنسبة لجميع أنواع الوحدات، ستطلب منك أعمال الإنشاءات في وحدتك نقل جميع متعلقاتك الموجودة في حمامك سواء على الحوض أو تحته وحول المراض أو فوقه. ستحتاج أيضًا إلى تفريغ المنطقة الموجودة أسفل الحوض في مطبخك. يمكن تغليف هذه المتعلقات ونقلها إلى أي منطقة أخرى في شقتك. ستوفر لك DDV صناديق مخصصة لمساعدتك في هذه الخطوة. إذا كنت غير قادر جسديًا على حزم أمتعتك، يمكن ل-DDV ترتيب المساعدة لك في عمليات التعبئة والتفريغ. بمجرد أن تصبح هذه المناطق خالية للعمال، سيتم تطويقها داخل قسم بلاستيكي بحيث يمكن القيام بأعمال السباكة والحوائط الجافة دون نشر الغبار أو الحطام في شقتك. سيقوم طاقم البناء بتنظيف كل شيء قبل عودتك.

الدعم والرعاية

لسوء الحظ، فإن إصلاحات نظام الصرف لا يمكن أن تنتظر أكثر من ذلك في برج روز شنيترز. سنبدل قصارى جهدنا لتقليل الاضطراب الذي سيحدث لك أثناء عملنا في هذا المشروع. سوف يدعمك فريقنا بالكامل أثناء الانتقال والعودة، سيكون موظفو الإدارة والموظفون متاحين هنا لدعمك خلال جميع جهود الإنشاءات والانتقال. سيتم نشر تحديثات الإنشاء على شاشات المبنى وعلى الموقع الإلكتروني: www.RSTPipeReno.com. إذا كنت تتحدث لغة أخرى غير الإنجليزية، يمكنك تحديد لغتك في الزاوية اليمنى العليا للوصول إلى موقع الويب بلغتك المفضلة. نتوقع أن يكتمل المشروع في أبريل 2023.

أسئلة وأجوبة

خلال الاجتماعات التي عقدها يوم الاثنين² مايو طرحت الأسئلة التالية:

س: أين ومتى سيبدأ العمل؟

ج: من المقرر أن يبدأ العمل في شهر يونيو في الممرات والوحدات من النوع A ابتداءً من الطابق الأول وصولاً إلى الطوابق العليا.

س: هل سأتمكن من الوصول من شقتي وإليها إذا كانت هناك إنشآت في الردهة الخاصة بي؟

ج: نعم، سوف يفسح عمال البناء الطريق ويتوقفون عن العمل حتى تمر. السلامة هي الأولوية القصوى بالنسبة لك وللفريق.

س: إلى أي مدى سيكون العمل صاخبًا وملينًا بالغبار؟

ج: سيكون هناك ضجيج لفترات قصيرة عند الحفر في الخرسانة. سيقوم فريق البناء بالتنظيف وراءهم بالمكنسة الكهربائية طوال اليوم.

س: لماذا تستخدمون أنابيب الحديد الزهر وليس أنابيب PVC السوداء؟

ج: إذا قمنا باستخدام أنابيب PVC، سوف تسمع كل قطرة ماء تتدفق في المصارف، وكل تدفق للمرحاض، وكل تصريف في حوض الاستحمام، وما إلى ذلك. الحديد الزهر يعزل تدفق الماء. إنه أيضًا مادة أكثر متانة. من المتوقع أن تستمر صلاحية الأنابيب الجديدة لمدة تصل إلى 60 عامًا.

س: بعد تركيب أنابيب الحديد الزهر هل يمكننا استخدام مواد التبييض في شققنا؟

ج: لا، تنص قواعد المنزل على عدم استخدام المواد الكيميائية في المصارف. تتسبب المواد الكيميائية القاسية مثل Drano درانو والمبيض في تلف الأنابيب وتقصير العمر التشغيلي لها.

س: هل سنحصل على إشعار مسبق بـ 24 ساعة إذا كان سيتم قطع المياه أثناء النهار؟

ج: نعم، سيتم إخطارك قبل 24 ساعة في أي وقت يحدث فيه تغيير عرضي في الخطة أو الإجراءات. عند انقطاع المياه، ستكون هناك دورات مياه متاحة لك في الطابق السفلي من المبنى.

س: متى سيتم إجراء مقابلي الفردية؟

ج: سيقوم فريق النقل الخاص بك بإجراء هذه المقابلات في أواخر الصيف.

س: هل يمكن أن يتم تخطي وحدتي؟

ج: لا. سوف تتأثر كل الوحدات في هذه العملية. يجب استبدال جميع الأنابيب الموجودة في المبنى بالكامل.

س: إذا كنت لا أمانع في انقطاع المياه لمدة أسبوع، هل يمكنني البقاء في وحدتي؟

ج: لا، لن تكون شقتك صالحة للسكن أثناء القيام بالإنشآت.

س: أي أجزاء من وحدتي ستتأثر بالإنشآت؟

ج: سيتم إجراء معظم الإنشآت في دورات المياه. سيتم عزل دورة المياه عن باقي الشقة. سيتم تنظيف المناطق قبل عودتك إلى منزلك. انظر إلى الرسم التخطيطي في الصفحة الأخيرة لمعرفة نوع وحدتك والمناطق التي سيتم العمل فيها.

س: هل سيتم إصلاح الحوائط بعد انتهاء العمل؟

ج: سيقوم عمال البناء باستبدال الحوائط الجافة التي تم إتلافها وطلائها كما كانت أو بصورة أفضل مما كانت عليه قبل بدء أعمال الإنشآت.

س: هل يمكنني الإقامة مع ساكن آخر في المبنى أثناء إعادة توصيل الأنابيب في شقتي؟

ج: نعم. يمكنك اختيار البقاء مع ساكن آخر في المبنى أثناء إعادة التسكين إذا لم يُطلب منه الانتقال في نفس الوقت.

س: هل يمكنني الدخول إلى شقتي أثناء أعمال الإنشآت؟

ج: لن تتمكن من الدخول إلى شقتك أثناء الإنشآت إذا كنت في وحدة من النوع B أو C أو D. يمكن للمقيمين في الوحدات من النوع A البقاء في شققهم أثناء الإنشآت.

س: أين ينبغي أن أنقل الصناديق الخاصة بي؟
ج: يمكنك نقلها إلى غرفة المعيشة أو الخزانة وتخزينها هناك أثناء فترة الإنشاءات.

س: ماذا لو كنت بحاجة للمساعدة في حزم الأمتعة؟
ج: عندما تتلقى إخطارًا قبل 30 يومًا من النقل، يمكنك إبلاغ فريق إعادة التسكين باحتياجاتك. يمكنك مناقشة هذا أثناء المقابلة الفردية الخاصة بك.

س: هل الوحدات من النوع A بحاجة إلى نقل أمتعتها؟
ج: نعم، يجب حزم جميع العناصر الموجودة في الحمام، فوق وتحت الحوض وحول المراض. لن تحتاج إلى تحريك أي شيء فوق حوض المطبخ.

س: إذا لم يكن عليّ الانتقال لأنني في وحدة من النوع A ، هل لا يزال بإمكانني الحصول على 74 دولارًا في اليوم؟
ج: لا. إذا اضطررت إلى الانتقال واخترت البقاء مع أحد أفراد الأسرة أو صديق، فهذه هي الحالة الوحيدة التي ستحصل فيها على "راتب بدلاً من السكن" بقيمة 74 دولارًا في اليوم.

س: هل سألقى أي أموال مقابل الوجبات؟
ج: لا، لكن غرفتك في الفندق ستحتوي على الأقل على ميكروويف وثلاجة صغيرة. قد نكون قادرين على ترتيب طبق ساخن من أجلك. إذا كنت على استعداد للبقاء في مكان بعيد عن المبنى، فقد تتمكن من نقلك إلى فندق به مطبخ كامل، إذا لزم الأمر. إذا كانت لديك احتياجات خاصة للوجبات، يرجى مناقشة هذا الأمر مع فريق إعادة التسكين خلال مقابلتك الفردية هذا الصيف.

س: هل يجب عليّ تنظيف الثلاجة؟
ج: لن يتم قطع التيار الكهربائي، ولكن عندما تحصل على إشعار قبل 30 يومًا من الانتقال، يجب أن تبدأ في تناول الطعام القابل للتلف.

س: كيف سأحصل على البريد الخاص بي؟
ج: تقع الفنادق بالقرب من مبنى روز شينترز، ولكن إذا كنت بحاجة إلى مساعدة في وسائل النقل للعودة لجمع بريدك، يمكننا مساعدتك في ذلك. إذا دفعت مقابل سيارة أجرة أو خدمات أوبر / Uber / لايفت Lyft، سوف نقوم بتعويضك عن ذلك. يرجى الاحتفاظ بالإيصالات الخاصة بك إذا كنت ترغب في الحصول على تعويض.

س: ماذا سيحدث لعمليات التسليم الخاصة بي؟
ج: سنتعاون معك للتخطيط مسبقًا لإعادة توجيه الشحنات التي يتم استلامها. يمكن لفريق إعادة التسكين مساعدتك، إذا كنت بحاجة إلى مساعدة في ذلك.

س: ماذا سوف يحدث لنباتاتي؟
ج: يرجى مناقشة هذا مع فريق النقل الخاص بك خلال مقابلتك الفردية في الصيف. قد تكون قادرًا على أخذ إحدى النباتات الصغيرة معك أو ترتيب سقايتها أثناء غيابك.

س: متى سيتم إعادة فتح المناطق المشتركة للمقيمين لاستخدامها؟
ج: ستبقى المكتبة ومختبر الكمبيوتر مفتوحين طوال فترة الإنشاءات. ستبقى جميع المناطق المشتركة الأخرى مغلقة حتى تكتمل جميع أعمال الإنشاء، ونتوقع أن تكون في أبريل 2023.

س: هل ستكون دورات المياه مفتوحة في الطابق السفلي؟
ج: نعم ، حتى الساعة 10:00 مساءً يوميًا

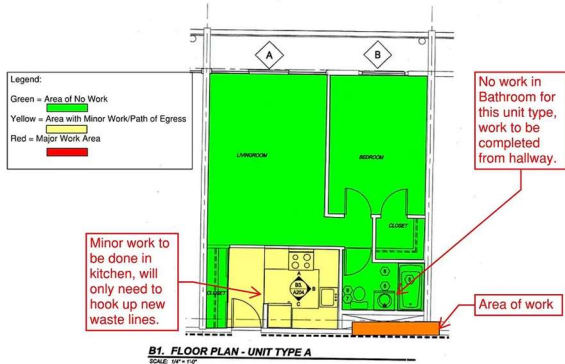
س: أمارس الرياضة في ردهة الطابق الخاص بي - هل لا يزال لدي مساحة للقيام بذلك عند تواجد فريق البناء؟
ج: من الأفضل أن تقوم بممارسة تمارينك في طابق مختلف حيث لا تتم أعمال الإنشاء.

أحمر = منطقة عمل رئيسية

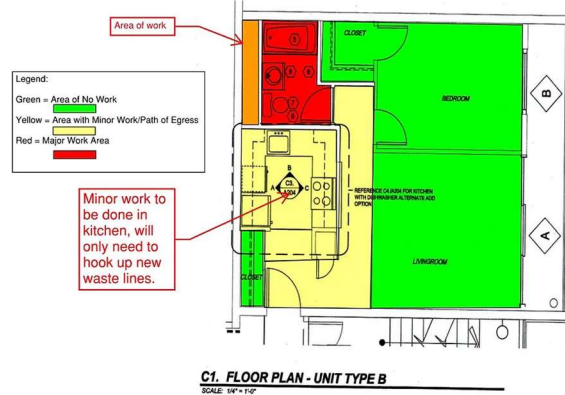
أصفر = منطقة عمل صغيرة/مسار

أخضر = منطقة خالية من أعمال

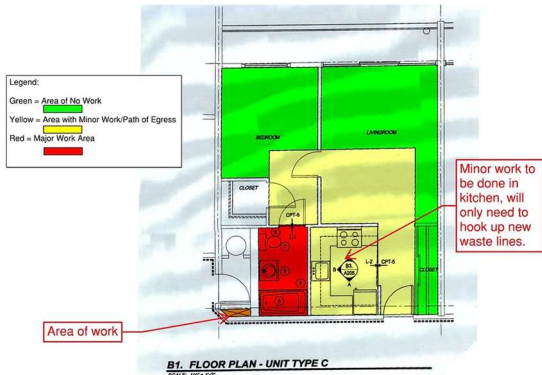
النوع A من المناطق المتأثرة



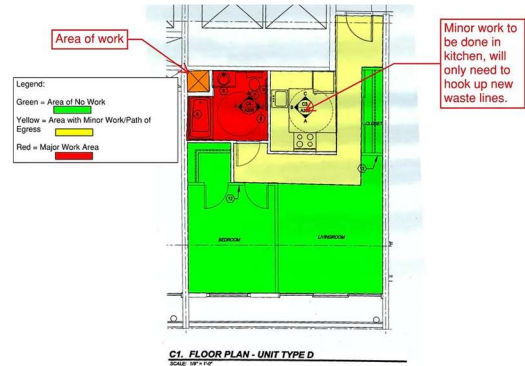
النوع B من المناطق المتأثرة



النوع C من المناطق المتأثرة



النوع D من المناطق المتأثرة



يرجى إزالة جميع العناصر من تلك المناطق طوال فترة الإنشاءات داخل شقتك:

